

**PROCEDURA  
UZYSKANIA OPINII NA TEMAT MOŻLIWOŚCI SPEŁNIENIA  
WARUNKÓW TECHNICZNYCH I ORGANIZACYJNYCH  
ZAPEWNIAJĄCYCH PRAWIDŁOWE WYKONYWANIE  
DZIAŁALNOŚCI GOSPODARCZEJ OBJĘTEJ KONCESJĄ  
W ZAKRESIE  
*WYTWARZANIA I OBROTU MATERIAŁAMI WYBUCHOWYMI,  
BRONIĄ, AMUNICJĄ ORAZ WYROBAMI I TECHNOLOGIAMI  
O PRZEZNACZENIU WOJSKOWYM LUB POLICYJNYM***

**INFORMATOR DLA KLIENTA**

## 1 Wstęp

### 1.1 Zastosowanie dokumentu

Informator zawiera ogólne zasady i postanowienia, jakimi kieruje się Wojskowy Instytut Techniki Inżynieryjnej im. profesora Józefa Kosackiego w kontaktach ze swoimi klientami, w zakresie **wydania opinii - art. 16 Ustawy z dnia 13 czerwca 2019 r. o wykonywaniu działalności gospodarczej w zakresie wytwarzania i obrotu materiałami wybuchowymi, bronią, amunicją oraz wyrobami i technologią o przeznaczeniu wojskowym lub policyjnym**” (tekst jednolity Dz.U.2020.1545 z późn. zm.).

### 1.2 Dokument ten jest dostępny w:

**Wojskowym Instytucie Techniki Inżynieryjnej im. profesora Józefa Kosackiego,  
ul. Obornicka 136, 50-961 Wrocław  
tel. / fax.: (71) 347 44 40 lub (71) 365 74 50  
e-mail: witi@witi.wroc.pl**

## 2 Wojskowy Instytut Techniki Inżynieryjnej im. profesora Józefa Kosackiego – informacje ogólne

### 2.1 Wojskowy Instytut Techniki Inżynieryjnej im. profesora Józefa Kosackiego (WITI) jako instytut badawczy działa na podstawie:

- ustawy z dnia 30 kwietnia 2010 r. o instytutach badawczych (tekst jednolity Dz.U.2020.1383);
- zarządzenia Prezesa Rady Ministrów Nr 15 z dnia 5 marca 1976 r. w sprawie utworzenia Wojskowego Instytutu Techniki Inżynieryjnej (Dz. Rozk. Min. Obr. Nar. Nr 6, poz. 20);
- ustawy z dnia 20 lipca 2018 r. prawo o szkolnictwie wyższym i nauce (tekst jednolity Dz.U.2021.478 z późn. zm.);

Instytut posiada nadany:

- w systemie identyfikacji podmiotów gospodarki narodowej REGON, statystyczny numer identyfikacyjny 930064508;
- numer identyfikacji NIP 8960004811.

### 2.2 Podstawą prawną do przeprowadzania procedur opiniowania przez Instytut jest **rozporządzenie Ministra Rozwoju, Pracy i Technologii** <sup>1</sup> z dnia 20 stycznia 2021 r. w sprawie instytucji upoważnionych do wydawania opinii dotyczących spełnienia warunków technicznych i organizacyjnych podczas wytwarzania i obrotu materiałami wybuchowymi, bronią, amunicją oraz wyrobami i technologią o przeznaczeniu wojskowym lub policyjnym (Dz.U.2021.164).

### 2.3 Procedura opiniowania obejmuje ocenę:

- a) prawidłowości przyjętych lokalizacji, konstrukcji i wyposażenia obiektów produkcyjnych, magazynowych, socjalnych, pomocniczych i innych, z punktu widzenia wzajemnych zagrożeń dla tych obiektów i otoczenia;
- b) przydatności posiadanych przez wnioskodawcę terenów dla wzniesienia obiektów, o których mowa w pkt. a);
- c) bezpieczeństwa przewidywanych do realizacji procesów technologicznych oraz występujących w tych procesach surowców, produktów i gotowych wyrobów;
- d) bezpieczeństwa urządzeń technologicznych;
- e) sposobu przechowywania materiałów wybuchowych, broni, amunicji, wyrobów oraz technologii o przeznaczeniu wojskowym i policyjnym

### 2.4 Decyzje w sprawach wydania pozytywnej/negatywnej opinii podejmuje dyrektor Instytutu na podstawie przeprowadzonego procesu opiniowania przez wyznaczony zespół.

### 2.5 Opinie wydaje się na wniosek/zlecenie i koszt ubiegającego się o nie przedsiębiorcy.

### 2.6 Ogólna procedura uzyskania opinii przedstawiona jest w załączniku nr 1.

### **3 Tryb ubiegania się o przeprowadzenie procesu opiniowania**

#### **3.1 Zgłoszenie się w WITI**

Wnioskodawca po zgłoszeniu pisemnym otrzymuje

- informację o przepisach i dokumentach dotyczących uzyskania opinii;
- formularz wniosku o wydanie opinii (zał. nr 2);
- kwestionariusz przedsiębiorcy (zał. nr 3);
- informację o dokumentach odniesienia - wymagania dotyczące pkt. 2.3 niniejszego opracowania (zał. nr 4):

#### **3.2 Złożenie wniosku o wydanie opinii**

Przy składaniu wniosków o wydanie opinii obowiązują następujące zasady:

- 1) Wnioski o opinię składane w WITI powinny dotyczyć zakresu upoważnienia (Dz.U.2021.164).
- 2) Formularz wniosku:
  - dostarczony będzie wnioskodawcy w czasie przekazywania informacji wstępnej;
  - dostępny jest na stronie internetowej: [www.witi.wroc.pl](http://www.witi.wroc.pl).
- 3) Dostarczone wnioski wraz z dokumentacją rejestruje się w „Dzienniku korespondencji otrzymywanej” w kancelarii WITI.

#### **3.3 Weryfikacja wniosku i załączonej dokumentacji**

Weryfikacja wniosku i załączonej dokumentacji odbywa się zgodnie z następującymi zasadami:

- 1) Przegląd dokumentacji, który obejmuje:
  - a) ocenę wniosku ze szczególnym uwzględnieniem identyfikacji wnioskodawcy i zakresu działalności gospodarczej;
  - b) ocenę przedstawionej dokumentacji na zgodność z dokumentami odniesienia.
- 2) W przypadku negatywnego wyniku weryfikacji wniosku i dokumentacji dokonanej przez upoważnionego, kompetentnego pracownika WITI sporządza on wykaz niezgodności z formalnymi wymogami przepisów. Formularz niezgodności dokumentacji z wymaganiami przepisów wraz z pismem przewodnim dostarczony będzie wnioskodawcy.
- 3) pozytywna z przeglądu dokumentacji oraz przyjęte uzgodnienia stanowią podstawę realizacji kolejnych czynności procedury oceny.

#### **3.4 Opracowanie projektu umowy i zawarcie umowy**

Na podstawie dokonanych uzgodnień Instytut opracowuje projekt umowy w dwóch egzemplarzach i przesyła wnioskodawcy do podpisania.

Wnioskodawca podpisuje umowę i odsyła 1 egzemplarz do Instytutu.

Przewidywany termin wydania opinii do 1 miesiąca.

### **4 Procedura oceny**

#### **4.1 Ocena przedstawionej dokumentacji**

Ocena zostanie przeprowadzona przez zespół specjalistów WITI na zgodność z właściwymi prawno-formalnymi dokumentami odniesienia.

#### **4.2 Ocena zakładu /miejsca projektowanego zakładu wnioskodawcy**

Ocena zostanie przeprowadzona przez specjalistów WITI w formie auditu wg wcześniej opracowanego planu.

#### **4.3 Przegląd i ocena materiału zebranego podczas przeprowadzenia procedury oceny**

Celem przeglądu materiału zebranego podczas przeprowadzenia procedury oceny jest sprawdzenie zgodności sprawdzanych obszarów przedmiotowych (art. 16 Ustawy – (Dz.U.2021.164) z wymaganiami dokumentów odniesienia.

#### **4.4 Decyzja Dyrektora WITI**

Na podstawie sporządzonego raportu z oceny zostaje wydana decyzja o wydaniu opinii pozytywnej lub negatywnej.

W przypadku opinii negatywnej wnioskodawca otrzymuje opinię uzasadnioną wykazem niezgodności z wymaganiami dokumentów odniesienia.

#### **4.5 Kalkulacja kosztów**

Koszt przeprowadzenia procedury opiniowania określa się wg cennika WITI.

Podstawą do określenia wysokości opłaty za ocenę stanowią:

- wielkość i struktura organizacyjna wnioskodawcy (przedsiębiorcy);
- rodzaj wykonywanej czynności lub usługi;
- niezbędna liczba członków zespołu oceniającego;
- uzasadniony koszt pracy jednej osoby w jednym dniu lub godzinie pomnożony przez liczbę osób i dni lub godzin;
- uzasadniony koszt pracy instytucji oceniającej;
- koszty dojazdu do miejsca prowadzenia auditu.

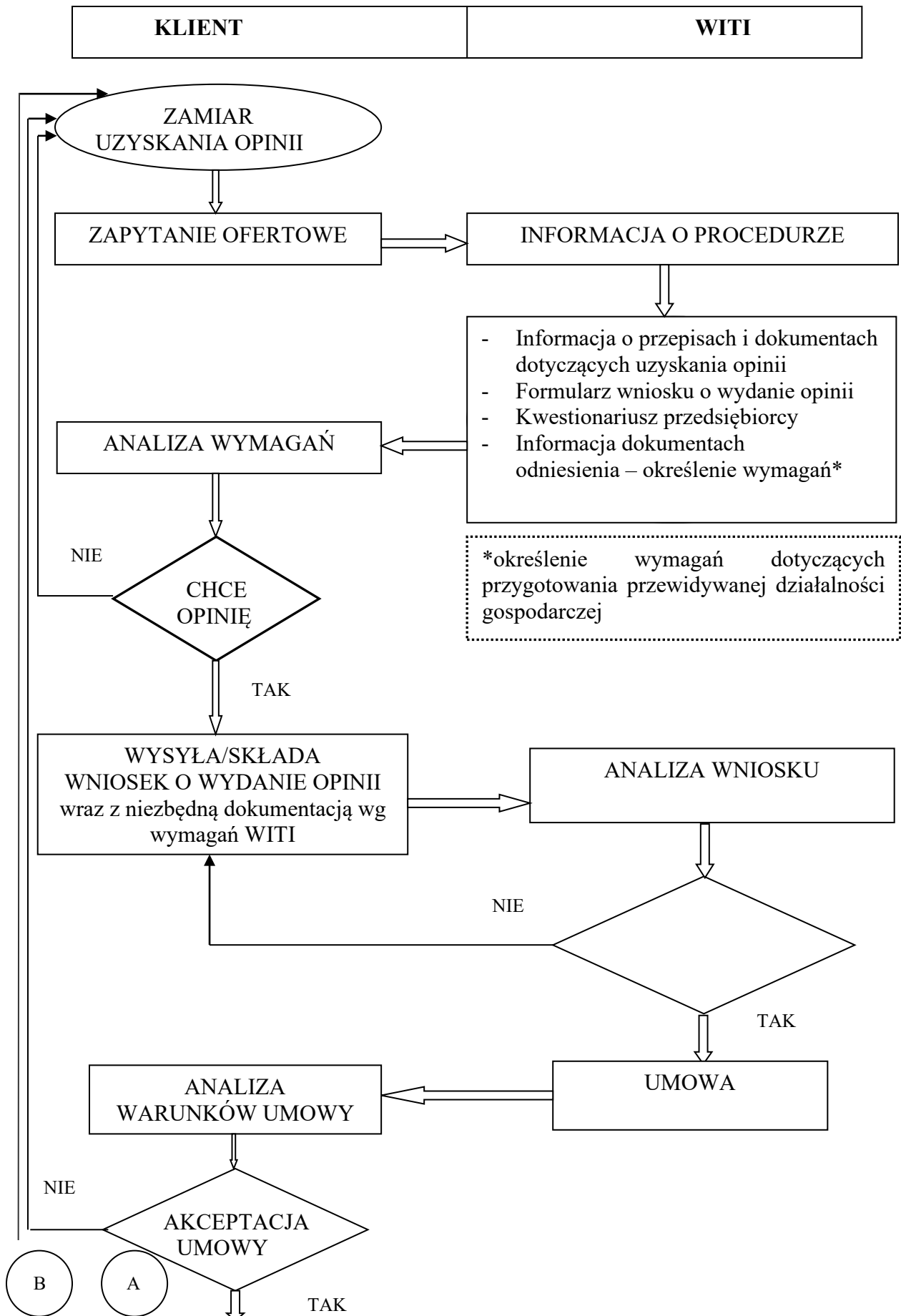
Na sumę kosztów procesu oceny składają się koszty:

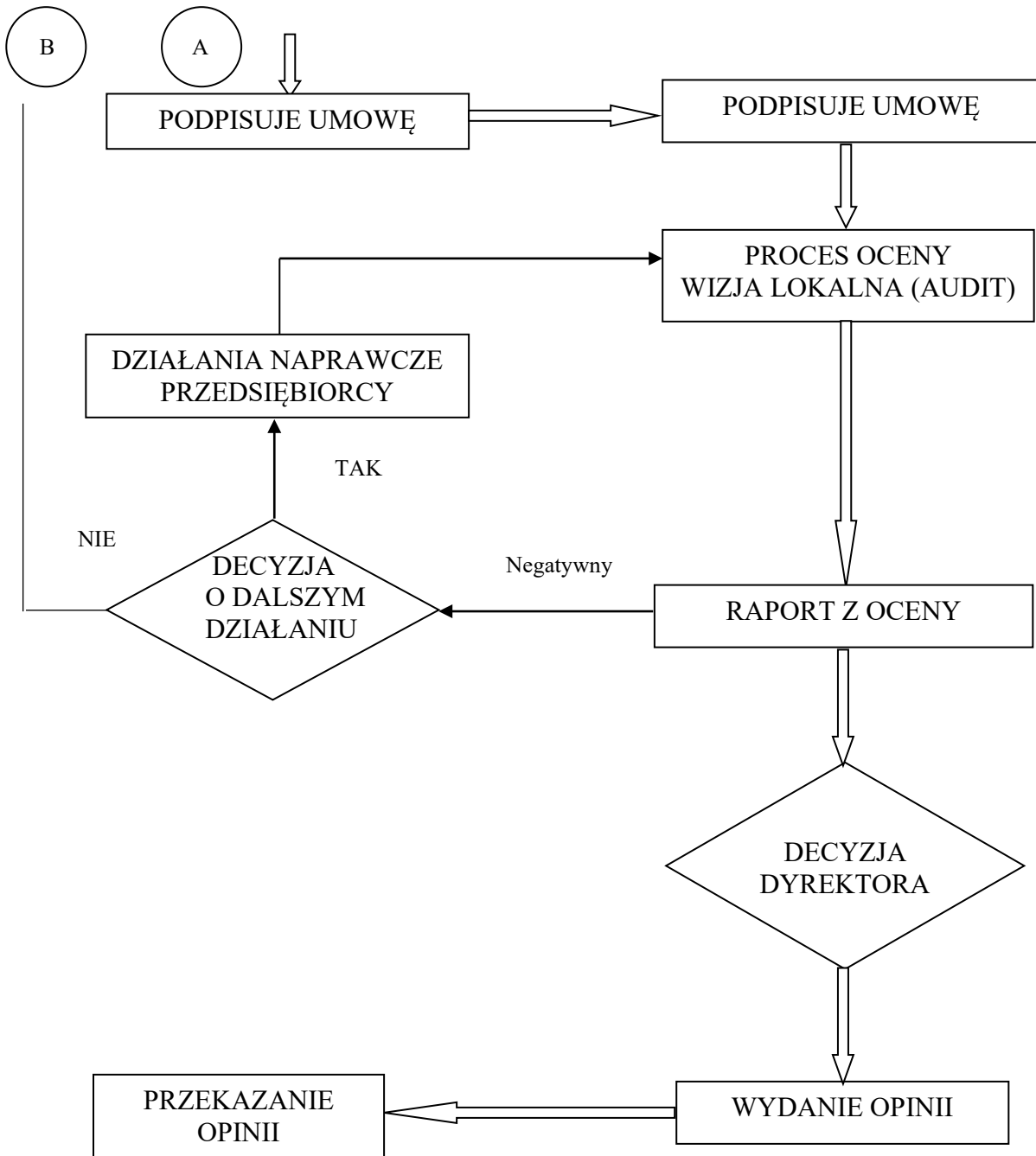
- rejestracji wniosku, wstępnego formalnego rozpatrzenia wniosku, przeprowadzenia analizy kompletności dokumentacji i identyfikacji przedsiębiorcy;
- wykonania prac organizacyjno-technicznych;
- opracowania programu oceny;
- przeprowadzenia procesu oceny;
- przygotowania decyzji i wydanie opinii przez Dyrektora.

### **ZASTRZEŻENIE**

Opinia nie zwalnia przedsiębiorcy z odpowiedzialności za wytwarzanie i obrót wyrobami i technologią o przeznaczeniu wojskowym lub policyjnym, ani nie powoduje przeniesienia części odpowiedzialności na WITI.

## PROCEDURA OCENY





## Załącznik Nr 2

**W N I O S E K**  
**o**  
**wydanie opinii**

<b>Informacje o wnioskodawcy (przedsiębiorcy, firmie)</b>	
<b>1</b> Nazwa i adres wnioskodawcy	
<b>2</b> Dyrektor (Prezes) (nazwisko, imię, tel., fax, e-mail, adres internetowy)	<b>3</b> Województwo
	<b>4</b> Identyfikator wg GUS (Regon) (dotyczy wnioskodawców, którzy mają Regon)
<b>5</b> Konto bankowe	<b>6</b> Identyfikator podatnika VAT
<b>7</b> Nazwa i adres Jednostki Organizacyjnej objętej procesem oceny	
<b>8 Zakres wnioskowanej działalności gospodarczej, który ma być objęty procesem oceny</b>	
<ol style="list-style-type: none"> <li>1. Wytwarzanie materiałów wybuchowych <input style="float: right;" type="checkbox"/></li> <li>2. Wytwarzanie broni <input style="float: right;" type="checkbox"/></li> <li>3. Wytwarzanie amunicji <input style="float: right;" type="checkbox"/></li> <li>4. Usługi rusznikarskie <input style="float: right;" type="checkbox"/></li> <li>5. Wytwarzanie wyrobów o przeznaczeniu wojskowym lub policyjnym <input style="float: right;" type="checkbox"/></li> <li>6. Obrót materiałami wybuchowymi <input style="float: right;" type="checkbox"/></li> <li>7. Obrót bronią <input style="float: right;" type="checkbox"/></li> <li>8. Obrót amunicją <input style="float: right;" type="checkbox"/></li> <li>9. Obrót wyrobami o przeznaczeniu wojskowym lub policyjnym <input style="float: right;" type="checkbox"/></li> <li>10. Obrót technologią o przeznaczeniu wojskowym lub policyjnym <input style="float: right;" type="checkbox"/></li> </ol>	
<i>Właściwe zaznaczyć „X”</i>	
<b>Uwagi:</b>	
<ul style="list-style-type: none"> <li>- podać rodzaje materiałów wybuchowych (według klasyfikacji ADR lub UN)<sup>2</sup>;</li> <li>- podać rodzaje broni i amunicji (zgodnie z rozporządzeniem)<sup>1</sup>;</li> <li>- szczegółowo określić zakres usług rusznikarskich i rodzaje broni, których dotyczą (zgodnie z rozporządzeniem)<sup>1</sup>;</li> <li>- podać rodzaje wyrobów o przeznaczeniu wojskowym lub policyjnym (zgodnie z rozporządzeniem)<sup>1</sup>;</li> <li>- określić rodzaje technologii o przeznaczeniu wojskowym lub policyjnym (zgodnie z rozporządzeniem)<sup>1</sup></li> </ul>	
<p><sup>1</sup> Rozporządzenie Rady Ministrów z dnia 17 września 2019 r. w sprawie klasyfikacji rodzajów materiałów wybuchowych, broni, amunicji oraz wyrobów i technologii o przeznaczeniu wojskowym lub policyjnym, na których wytwarzanie lub obrót jest wymagane uzyskanie koncesji (Dz. U. 2019.1888).</p> <p><sup>2</sup> Umowa europejska dotycząca międzynarodowego przewozu drogowego towarów niebezpiecznych (ADR), sporządzona w Genewie dnia 30 września 1957 r. (Dz.U.2017.119 j.t.), wraz ze zmianami obowiązującymi od dnia wejścia w życie w stosunku do Rzeczypospolitej Polskiej, ogłoszonymi we właściwy sposób.</p>	

Składając niniejszy wniosek zobowiązujemy się do:

- a) stosowania zasad opisanych w informatorze „Procedura uzyskania opinii na temat możliwości spełnienia warunków technicznych i organizacyjnych zapewniających prawidłowe wykonywanie działalności gospodarczej objętej koncesją – Informator dla klienta”;
- b) złożenia pisemnego oświadczenia, że taki sam wniosek nie został złożony w żadnej innej instytucji upoważnionej do wydawania opinii;
- c) wniesienia opłaty za przeprowadzenie procedury uzyskania opinii zgodnie z cennikiem obowiązującym w WITI, bez względu na wynik oceny.

.....  
Miejscowość, dnia

.....  
Główny Księgowy

.....  
Dyrektor (Prezes)

9	<b><u>Wymagane załączniki do wniosku (wg potrzeb)</u></b>	Dokumenty załączone do wniosku*	Deklarowana przez klienta data dostarczenia
9.1	Wypełniony kwestionariusz przedsiębiorcy		
9.2	Jednoznaczna identyfikacja wnioskodawcy (pkt I i II „ <i>Wzór wniosku o udzielenie albo zmianę koncesji na wykonywanie działalności gospodarczej w zakresie wytwarzania i obrotu materiałami wybuchowymi, bronią, amunicją oraz wyrobami o przeznaczeniu wojskowym lub policyjnym, a także obrotu technologią o przeznaczeniu wojskowym lub policyjnym</i> ” – Rozporządzenie Ministra Spraw Wewnętrznych i Administracji z dnia 9 stycznia 2020 r. w sprawie określenia wzoru wniosku o udzielenie lub zmianę koncesji na wykonywanie działalności gospodarczej w zakresie wytwarzania i obrotu materiałami wybuchowymi, bronią, amunicją oraz wyrobami o przeznaczeniu wojskowym lub policyjnym (Dz.U.2020.118)		
9.3	Adresy miejsc wykonywania działalności gospodarczej, które będą wskazane w pkt. IV „ <i>Wzoru wniosku o udzielenie lub zmianę koncesji ...</i> ” z określeniem rodzaju działalności		
9.4	Karty ocen materiałów wybuchowych pod względem bezpieczeństwa oraz certyfikaty klasyfikacyjne dla celów transportowych (ADR) / przechowywania dla wytwarzanych, przeznaczonych do obrotu surowców i półproduktów, o ile są materiałami wybuchowymi oraz gotowych wyrobów będących materiałami wybuchowymi lub przedmiotami zawierającymi materiały wybuchowe w rozumieniu definicji ujętych w ustawie (tj. Dz.U.2020.1545)		
9.5	Zaświadczenia o których mowa w art. 17: ust 3 pkt 3) i 3) oraz ust. 2 pkt 10) ustawy (tj. Dz.U.2020.1545)		
9.6	Klasyfikacja materiałów wybuchowych, broni i amunicji wg wykazów MW i BA (Dz.U.2019.1888)		
9.7	Klasyfikacja wyrobów i technologii o przeznaczeniu wojskowym lub policyjnym wg wykazu WT (Dz.U.2019.1888)		
9.8	Zakres usług rusznikarskich		
9.9	Rodzaje technologii (przy obrocie technologią)		



	<b><u>Wymagane załączniki do wniosku (wg potrzeb)</u></b>	Dokumenty załączone do wniosku*	Deklarowana przez klienta data dostarczenia
<b>9.10</b>	<p>Dokumentacja techniczna:</p> <p>a) plan sytuacyjny obiektów wnioskodawcy, w których będzie prowadzona koncesjonowana działalność gospodarcza lub informacja o posiadanym przez wnioskodawcę terenie i przewidywanym na tym terenie projektowanych obiektów (obiekty produkcyjne, magazynowe, socjalne, pomocnicze i inne, z punktu widzenia wzajemnych zagrożeń dla tych obiektów i otoczenia /ocena przydatności terenu do wzniesienia planowanych obiektów);</p> <p>b) dokumentacja techniczna obiektów określonych w pkt. a) i ich wyposażenia/informacje o konstrukcji i wyposażeniu obiektów</p> <p>c) karty klasyfikacyjne posiadanych lub projektowanych obiektów zagrożonych wybuchem lub spalaniem materiałów wybuchowych opracowane wg zasad obowiązujących w odrębnych przepisach;</p> <p>d) wyposażenie obiektów określonych w pkt. a);</p> <p>e) opis procesu technologicznego i urządzeń technologicznych w zakresie umożliwiającym ustosunkowanie się do oceny ich bezpieczeństwa, wraz z informacjami na temat zaistniałych w przeszłości w instalacjach awariach, typowych stanach przed awaryjnych, podjętymi w związku z tym działaniami zaradczymi, profilaktycznymi itp.;</p> <p>f) opisy i objaśnienia niezbędne do zrozumienia rysunków i schematów oraz funkcjonowania produktu;</p> <p>g) wyniki dokonanych obliczeń konstrukcyjnych, przeprowadzonych badań itd.;</p> <p>h) sprawozdania z testów;</p> <p>i) maksymalne przewidywane obciążenie obiektu w kilogramach wzorcowego materiału wybuchowego;</p> <p>j) zasięg stref zagrożeń wokół rozpatrywanego obiektu, określony zgodnie z obowiązującymi przepisami;</p> <p>k) wykaz norm stosowanych w całości lub częściowo, oraz opisy rozwiązań zastosowanych celem spełnienia podstawowych wymogów określonych w dokumentach odniesienia.</p>		
<b>9.11</b>	Nazwiska, telefony i faksy osób upoważnionych do udzielania dodatkowych informacji		
<b>9.13</b>	Inne dokumenty mogące mieć znaczenie dla rozpatrywanego wniosku		

\* - do uzgodnienia z WITL.

## KWESTIONARIUSZ PRZEDSIĘBIORCY

### 1 Informacje ogólne

- 1.1 Nazwa przedsiębiorcy, dokładny adres (telefon, fax, e-mail), status prawny, NIP, Regon, klasyfikacja działalności wg Polskiej Klasyfikacji Działalności, itp.
- 1.2 Przepisy formalno-prawne stanowiące podstawę działalności.
- 1.3 Nazwa i adres zakładu produkcyjnego, jeżeli jest inny niż w p. 1.1 telefon, fax.  
Prosimy o podanie informacji dotyczących danych o lokalizacji przedsiębiorstwa. Czy całe przedsiębiorstwo jest zlokalizowane w jednym miejscu? Jeśli nie, opisać lokalizację poszczególnych części firmy ze szczególnym uwzględnieniem tych działów które mają podlegać ocenie (jeżeli to możliwe załączyć kopię lokalnej mapy).
- 1.4 Prezentacja firmy (rok założenia, tradycje, itp.).
- 1.5 Osoby upoważnione do reprezentowania przedsiębiorcy w sprawach oceny i kontaktów z WITI (imiona, nazwiska, stanowiska, adresy, telefony, fax).
- 1.6 **Czy przedsiębiorca posiada certyfikowany system zarządzania jakością według norm serii PN-EN ISO 9001, dokumentu NATO AQAP 2110 lub inny?**  
*Jeżeli tak, prosimy o podanie modelu systemu i jednostki certyfikującej i numer certyfikatu (kserokopii certyfikatu).*
- 1.7 Liczba zatrudnionych w:  
- całym przedsiębiorstwie,  
- części przedsiębiorstwa objętego oceną.

### 2 Informacje dotyczące wyrobu wytwarzanego w zakresie objętym wnioskiem o wydanie opinii

- 2.1 **Typ, odmiana, rodzaj wyrobu, znaki firmowe; norma lub inny dokument normatywny przyjęty do stosowania w zakresie produkcji**  
*(prosimy o załączenie egzemplarza aktualnego dokumentu normatywnego)*
- 2.2 **Czy wyrób posiada:**  
- certyfikat zgodności i/lub prawo do oznaczania znakiem zgodności przyznane przez jednostki certyfikujące,  
*Jeżeli tak – prosimy o załączenie kopii certyfikatów.*  
- atesty, oceny lub opinie wydane na podstawie innych przepisów prawnych, przez upoważnione do tego instytucje,  
Jeżeli tak – prosimy wymienić dokumenty (czego dotyczą, przez kogo wydane, daty i terminy ważności)  
- inne badania niezależne.  
Jeżeli tak – prosimy o podanie zakresu badań i wyniku badań, nazwy jednostki przeprowadzającej badania, informacji czy posiada status laboratorium akredytowanego oraz daty wykonania badań.

### 3 Zakres produkcji/obrotu

### 4 Opis procesu produkcji/działalności

### 5 Dane o poziomie stosowanych technologii, technik, wyposażenia produkcyjnego (np. poziom mechanizacji, automatyzacji, generacja i nowoczesność urządzeń)

### 6 Doświadczenie firmy w produkcji / działalności, która ma być objęta oceną

## **7 Surowce i półprodukty stosowane do produkcji wyrobu (baza i dodatki)**

- 7.1 Nazwy, wymagania jakościowe.
- 7.2 Dostawcy.
- 7.3 Ocena i zasady doboru dostawców.

## **8 Kontrola i badania**

- 8.1 Organizacja służb kontroli, w tym laboratorium zakładowego (schematy organizacyjne, podległości służbowe, podział zadań i odpowiedzialności).
- 8.2 Sposób przeprowadzania kontroli i badań (opis działań, zakres badań, stosowne metody pobierania próbek do kontroli i badań):
  - surowców;
  - procesu produkcyjnego;
  - gotowego wyrobu.

### **8.3 Wyposażenie do badań.**

Prosimy o wymienienie rodzajów wykonywanych badań oraz posiadanego wyposażenia. W przypadku zlecenia wykonania badań do jednostek zewnętrznych prosimy o podanie nazwy laboratorium, zakresu zlecanych badań oraz zasad pobierania i przekazywania próbek do badań.

- 8.4 Zapisy dotyczące jakości i dokumentacja badań – sposób prowadzenia i przechowywania.
- 8.5 Wyniki badań własnych z okresu 1 roku (badania okresowe) oraz z okresu 3 miesięcy poprzedzających złożenie wniosku (badania odbiorcze) – w formie zestawienia.
- 8.6 Sposób oznaczania wyrobów nie spełniających wymagań oraz opis systemu postępowania z wyrobem nie spełniającym wymagań.
- 8.7 Czy jest prowadzona analiza przyczyn nie spełniania wymagań przez wyrób?  
Jeżeli tak – prosimy o opisanie zasad postępowania przy dokonywaniu analizy oraz podejmowaniu działań korygujących.

## **9 Reklamacje**

- 9.1 Zasady (procedura) rozpatrywania reklamacji odbiorców
- 9.2 Czy są prowadzone zapisy dotyczące reklamacji?  
Prosimy podać formę zapisów, odpowiedzialnych za prowadzenie, zasady archiwizacji.
- 9.3 Informacja o reklamacjach jakościowych w ostatnim roku i wartość reklamowanych wyrobów w stosunku do ilości i wartości produkcji/sprzedaży, przyczyny reklamacji, sposób rozpatrywania.

## **10 Opakowanie, oznakowanie, magazynowanie i transport**

- 10.1 Sposób pakowania, wzory oznakowań.
- 10.2 Warunki magazynowania, nadzór jakościowy podczas składowania.
- 10.3 Realizacja wymagań dotyczących sposobu transportu wyrobu.

## **11 Instrukcje, informacje dla użytkownika**

- 11.1 Informacje o wyrobie, instrukcje stosowania.
- 11.2 Katalogi, materiały reklamowe, wzory etykiet.

## **12 Udział produkcji specjalnej / obrotu specjalnego (pod względem udziału w ogólnej produkcji / obrocie)**

### **13 Aspekty środowiskowe**

Określenie zagrożeń środowiskowych wynikających z działalności firmy i jej wyrobów - wskazanie wymagań prawnych i innych obowiązujących w zakresie wymagań środowiskowych).

### **14 Tryb pracy przedsiębiorstwa (zmianowość)**

Godziny, w których może odbywać się ocena działów objętych procesem oceny.

### **15 Dostępność zakładu dla zespołu oceniającego pod względem wymagań BHP, wymagań w zakresie ochrony tajemnicy, itp.**

### **16 Osoba odpowiedzialna za system zarządzania jakością (nazwisko, stanowisko, telefon)**

**17 Osoby wypełniające kwestionariusz (nazwiska, funkcje)**

**18 Inne informacje**

**Miejscowość i data**

**Podpisy:**

Uwaga:

*Informacje nie mieszczące się w kwestionariuszu dołączyć w formie załącznika (w odpowiednim miejscu (punkcie) kwestionariusza należy wówczas zapisać „patrz załącznik nr ...”).*

## WYKAZ DOKUMENTÓW ODNIESIENIA/WYMAGAŃ

Lp.	OBSZAR DZIAŁALNOŚCI	DOKUMENTY ODNIESIENIA/WYMAGANIA
1	Identyfikacja wnioskodawcy	<ol style="list-style-type: none"> <li>1. Ustawa z dnia 22 czerwca 2001 r. o wykonywaniu działalności gospodarczej w zakresie wytwarzania i obrotu materiałami wybuchowymi, bronią, amunicją oraz wyrobami i techniką o przeznaczeniu wojskowym lub policyjnym (Dz.U.2012.1017);</li> <li>2. Rozporządzenie Ministra spraw wewnętrznych z dnia 2 lutego 2012 r. w sprawie wzoru wniosku o udzielenie koncesji lub zmianę koncesji na wykonywanie działalności gospodarczej w zakresie wytwarzania i obrotu materiałami wybuchowymi, bronią, amunicją oraz wyrobami o przeznaczeniu wojskowym lub policyjnym, a także obrotu technologią o przeznaczeniu wojskowym lub policyjnym (Dz.U.2012.234);</li> <li>3. Ustawa z dnia 26 czerwca 1974 r. Kodeks pracy (Dz.U.2014.1502).</li> </ol>
2	Zakres działalności	<ol style="list-style-type: none"> <li>1. Rozporządzenie Rady Ministrów z dnia 3 grudnia 2001 r. w sprawie rodzajów broni i amunicji oraz wykazu wyrobów i technologii o przeznaczeniu wojskowym lub policyjnym, na których wytwarzanie lub obrót jest wymagana koncesja (Dz.U.01.145.1625);</li> <li>2. Klasyfikacja i identyfikacja materiałów niebezpiecznych wg klasyfikacji ONZ</li> </ol>
3	<p>Ocena:</p> <p>a) prawidłowości przyjętych lokalizacji, konstrukcji i wyposażenia obiektów produkcyjnych, magazynowych, socjalnych, pomocniczych i innych, z punktu widzenia wzajemnych zagrożeń dla tych obiektów i otoczenia;</p> <p>b) przydatności posiadanych przez wnioskodawcę terenów dla wzniesienia obiektów, o których mowa w pkt. a)</p>	<ol style="list-style-type: none"> <li>1. Ustawa z dnia 7 lipca 1994 r. Prawo budowlane (Dz.U.2013.1409);</li> <li>2. Ustawa z dnia 27 kwietnia 2001 r. Prawo ochrony środowiska (Dz.U.2013.1232);</li> <li>3. Rozporządzenie Ministra Gospodarki z dnia 27 października 2010 r. w sprawie pomieszczeń magazynowych i obiektów do przechowywania materiałów wybuchowych, broni, amunicji oraz wyrobów o przeznaczeniu wojskowym lub policyjnym (Dz.U.10.222.1451);</li> </ol>
4	Ocena bezpieczeństwa przewidywanych do realizacji procesów technologicznych oraz występujących w tych procesach surowców, produktów i gotowych wyrobów	<ol style="list-style-type: none"> <li>1. Wymagania dotyczące odpowiednich systemów ochronnych;</li> <li>2. Wymagania dotyczące określonych surowców, produktów i gotowych surowców;</li> <li>3. Wymagania dotyczące układów zamkniętych;</li> <li>4. Wymagania urządzeń odciążających;</li> <li>5. Wymagania systemów tłumienia wybuchów;</li> </ol>

Lp.	OBSZAR DZIAŁALNOŚCI	DOKUMENTY ODNIESIENIA/WYMAGANIA
		6. Wymagania systemów odsprzęgających; 7. Wymagania systemów ochronnych; 8. Wymagania systemów kontroli międzyoperacyjnych i produktu końcowego; 9. Wymagania systemu kontroli aparatury sterującej i przyrządów pomiarowych.
5	Ocena bezpieczeństwa urządzeń technologicznych	1. Ustawa z dnia 21 grudnia 2000 r. o dozorcze technicznym (Dz.U.2015.1125.); 2. Wymagania dotyczące odpowiednich zabezpieczeń w stosunku do określonej kategorii urządzeń; 3. Wymagania dotyczące oznakowania urządzeń; 4. Wymagania dotyczące instrukcji urządzeń.